

PowerPoint: animazione di oggetti in una diapositiva

Animazioni degli oggetti di una diapositiva

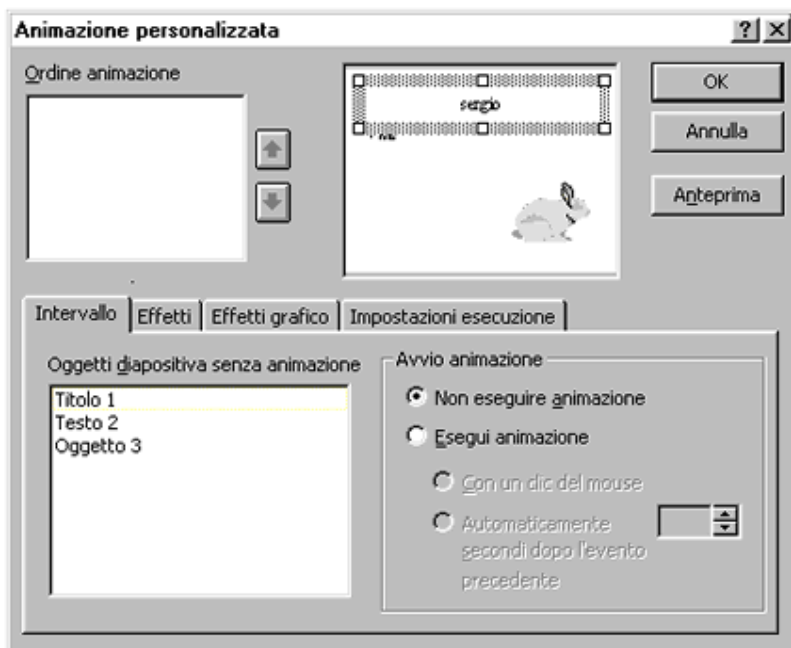
1

Titolo, testo, illustrazioni.. possono essere animati in modo che nella presentazione appaiano in un certo modo (dall'alto, dal basso..) associandogli magari anche un suono. Per far ciò si deve:

- Scegliere Presentazione diapositive-> Animazione preimpostata e scegliere nella finestra che compare il tipo di animazione (Auto, Volo, Macchina fotografica, Lampeggiamento..) osservando l'effetto ottenuto da Presentazione diapositive-> Anteprima Animazione
- Scegliere Presentazione diapositive-> Animazione personalizzata.. se vogliamo invece inserire effetti non predisposti.

In questo caso, nella finestra che si apre si deve :

- Scegliere la scheda Intervallo, cliccare nella finestra "Oggetti diapositiva senza animazione" su uno degli oggetti della diapositiva che vogliamo animare (l'ordine può essere cambiato in qualsiasi momento agendo sul riquadro Ordine e Animazione).
- Nella parte destra della stessa scheda, nel riquadro Avvio animazione, cliccare su esegui animazione e poi digitare in Automaticamente ... secondi dopo l'evento precedente il numero di secondi.
- Passare alla scheda Effetti e scegliere alla voce Immissione animazione e suono se vogliamo che l'oggetto compaia in un certo modo, magari collegato anche ad un evento sonoro.
- Ripetere per tutti gli altri oggetti.
- Se nella diapositiva è presente un grafico, si può regolare il suo ingresso dalla scheda Effetti grafico, scegliendo come far apparire le varie categorie di dati che compongono il grafico stesso.



Inserimento di un suono registrato all'inizio della presentazione

2

Registrare il suono da Avvio-> Programmi-> Accessori-> Multimedia-> Registratore di suoni e salvarlo in una cartella di lavoro Scegliere Presentazione diapositive-> Animazione personalizzata.. Selezionare il primo elemento della diapositiva al quale vogliamo associare il suono e attivare Esegui animazione nel riquadro Avvio animazione Passare alla scheda Effetti e nella Casella dei suoni ritrovare il file salvato cliccando in Altri suoni.. e cercando la cartella che lo contiene. Nota: il secondo oggetto della diapositiva deve essere spostato di un numero di secondi sufficiente per il completo ascolto del file sonoro (regolare il tempo da Avvio animazione n secondi dopo l'evento precedente)

Inserimento di un filmato

3

Possiamo procedere in due modi diversi:

- Scegliere Inserisci-> Filmati e suoni-> Filmato da raccolta, selezionare il filmato desiderato (occorre possedere il CD Office) e cliccare sul pulsante Inserisci
- Scegliere Presentazione diapositive-> Animazione personalizzata..
- Cliccare sull'oggetto Clip multimediale e attivare Esegui animazione nel riquadro Avvio animazione
- Scegliere la scheda Impostazioni esecuzione e cliccare su Esegui utilizzando l'ordine d'animazione
- Scegliere tra le due opzioni in "Durante l'esecuzione" Continua presentazione o Interrompi presentazione
- Cliccare sul pulsante Altre opzioni.. e scegliere Riavvolgi dopo l'esecuzione.

E' possibile anche, dopo aver copiato il filmato sonoro dal CD ed averlo inserito in una cartella, scegliere Inserisci-> Filmati e suoni-> Filmato da file.. e ricercare nella finestra che si apre la cartella contenente il film. In questo modo si evita la presenza del CD per utilizzare il filmato nella presentazione.

PowerPoint: creazione ed esecuzione di presentazioni

Creazione ed esecuzione di Presentazioni



1 Una volta realizzato tutte le diapositive, animando i testi ed inserendo suoni e filmati si può passare alla Presentazione utilizzando le impostazioni predefinite oppure personalizzandola.

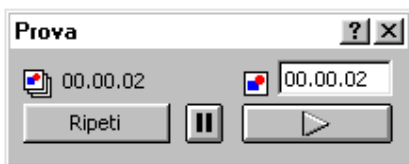
...con impostazioni predefinite

2 Scegliere Presentazione diapositive-> Visualizza presentazione. Comparire la prima diapositiva a tutto schermo: per passare alla seconda si deve cliccare col tasto sinistro del mouse in un punto qualsiasi della schermata oppure sull'icona posta in basso a sinistra e scegliere nel menu a tendina che compare tra le opzioni presentate (Successiva, Vai a..). Particolarmente interessante è la possibilità-> di selezionare la Penna e poter scrivere sulla schermata evidenziando in tal modo delle parti fondamentali usando se vogliamo un colore particolare (Opzioni puntatore-> Colore penna)

Presentazione personalizzata

3 Scegliere Presentazione diapositive-> Imposta presentazione..e nella finestra che si apre selezionare le impostazioni desiderate. In particolare alla voce Avanzamento diapositive scegliere tra la modalità Manuale (le diapositive scorrono al clic del mouse) o Usa gli intervalli salvati, se disponibili (le diapositive scorrono da sole, vedremo tra poco come). Scegliere Presentazione diapositive-> Prova Intervalli. Si apre la prima diapositiva e in fondo a destra compare la finestra Prova con un orologio che indica il tempo di durata della diapositiva.

E' possibile cliccare sul tasto sinistro del mouse quando è finita la prima diapositiva e passare alla seconda, ripetendo poi per tutte le diapositive. Alla fine ci verrà detto qual è la durata complessiva della presentazione e se vogliamo registrare i nuovi intervalli usandoli per visualizzare la presentazione. Rispondendo "Si", la Presentazione verrà visualizzata con scorrimento automatico delle diapositive, dopo aver scelto Presentazione diapositive-> Visualizza presentazione o aver cliccato sulla relativa icona in basso a sinistra.



Aggiunta di una diapositiva nascosta

4 E' possibile creare una diapositiva, nascondere e farla vedere in sede di presentazione solo se lo si ritiene opportuno. Per far ciò occorre: Creare la diapositiva e scegliere Presentazione diapositive-> Nascondi diapositiva In sede di presentazione (che non deve essere automatica ma manuale) se vogliamo farla vedere basta cliccare col tasto destro del mouse e selezionare Vai a..-> Diapositiva nascosta

Aggiunta di una diapositiva nera a fine presentazione

5 Serve a chiudere la presentazione senza ritornare alla pagina di PowerPoint. E' possibile ottenere ciò in due modi diversi: Scegliere Strumenti-> Opzioni-> Scheda Visualizzazione-> selezionare Termina con diapositiva nera Selezionare per l'ultima

diapositiva il layout Diapositiva vuota poi Formato-> Sfondo.e scegliere il colore di chiusura desiderato, cliccando infine sul pulsante Applica (ci possiamo anche scrivere FINE!)

Visione delle note del relatore durante la Presentazione

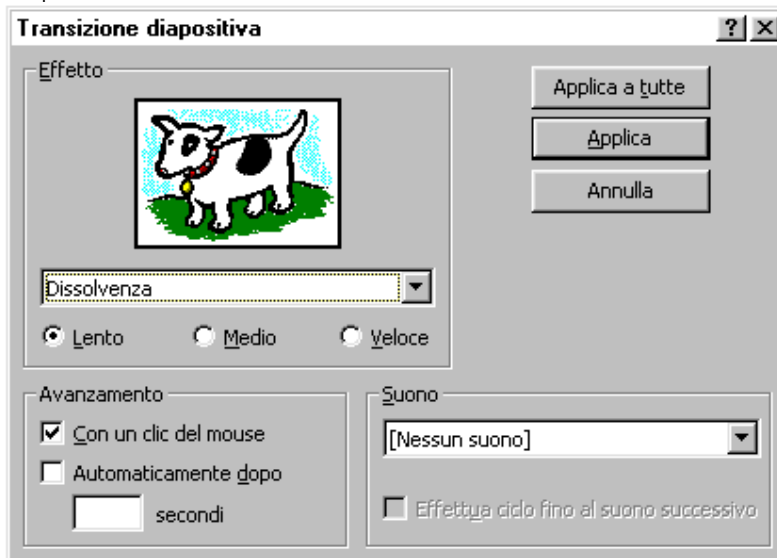
6

E' possibile sospendere momentaneamente una presentazione visualizzando le note dell'autore (a suo tempo trascritte nella pagina note) cliccando sul pulsante destro del mouse e scegliendo l'opzione Note del relatore..

Aggiunta di transizioni

7

Le transizioni sono effetti speciali visibili sullo schermo quando si passa da una diapositiva all'altra. Per ottenere una transizione si deve: Cliccare sul pulsante Visualizzazione sequenza diapositive situato in basso a sinistra Scegliere Presentazione diapositive-> Transizione diapositiva Nella casella Effetto, selezionare quello desiderato scegliendo nel menu a tendina che compare cliccando sul triangolo nero Sotto selezionare Lento, Medio o Veloce Alla voce Avanzamento scegliere se deve avvenire con "Un clic del mouse" o "Automaticamente dopo n secondi" Cliccare sul pulsante Applica se si vuole che tale effetto riguardi solo la diapositiva selezionata oppure su Applica a tutte se tale effetto deve essere esteso a tutte le diapositive della presentazione.



Stampa di una presentazione

8

E' possibile stampare tutti gli elementi di una presentazione, dalle diapositive alla struttura, dalle note agli stampati per il pubblico. Le diapositive possono essere stampate su carta o su lucidi da proiettare. Per ottenere una buona stampa è necessario impostare il formato prima della creazione della Presentazione, e per far ciò occorre: Scegliere File-> Imposta pagina Selezionare le dimensioni nella casella "Formato diapositiva" Scegliere l'orientamento Orizzontale o Verticale Scegliere l'orientamento per le note, gli stampati e la struttura Digitare nella casella "Numera diapositiva da" se vogliamo far iniziare la numerazione da un numero diverso da uno.

I numeri verranno visualizzati nelle diapositive stampate solo se inseriti in uno schema (Inserisci-> Numero di pagina). Possiamo quindi passare alla fase di stampa:

- Scegliere File-> Stampa
- Nella finestra che si apre selezionare nella casella Stampa gli elementi da stampare: compaiono le seguenti opzioni:
- Diapositiva: per stampare le diapositive, una per pagina, su carta o lucidi
- Stampati: 2, 3 o 6 diapositive per pagina
- Pagina note: per stampare le note dell'autore
- Visualizzazione struttura: per stampare la struttura della presentazione
- Digitare il numero di copie nell'apposita casella
- Selezionare l'intervallo di note o diapositive da stampare (tutte, diapositiva corrente, diapositive da.. a..)
- Impostare le altre opzioni (Solo bianco e nero, Cornice diapositive..)
- Scegliere O.k

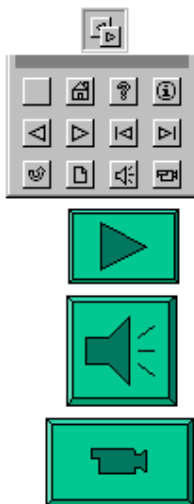
Sintesi per realizzare una Presentazione

9

Scegliere il layout per la prima diapositiva e digitare titolo, testo, inserire clipart, oggetti filmati (Inserisci-> Filmati e suono-> Filmato da file) Inserire uno sfondo (Formato-> sfondo.. e scegliere o meno effetti di riempimento particolari) Scegliere Presentazione diapositive-> Animazione personalizzata. Nella finestra che si apre scegliere la scheda Intervallo, selezionare un oggetto posto nell'elenco "Oggetti diapositiva senza animazione" e cliccare nel riquadro Avvio animazione su Esegui animazione scegliendo tra le due opzioni "Con un clic del mouse" o "Automaticamente dopo.." Scegliere la scheda Effetti e selezionare il tipo di animazione ed il suono associato alla stessa (il suono può essere registrato, salvato in una cartella e aperto scegliendo "Altri suoni.."). Ricordarsi che se c'è un grafico si può scegliere gli effetti dalla scheda Effetti grafico, mentre se abbiamo un filmato si deve scegliere la scheda Imposta esecuzione cliccando su "Esegui utilizzando l'ordine d'animazione" e poi sul pulsante Altre opzioni scegliendo "Riavvolgi dopo l'esecuzione". Tenere presente che se il filmato è lungo si deve regolare l'ingresso del secondo evento spostandolo di un adatto numero di secondi (Automaticamente dopo..) Osservare quanto realizzato cliccando sul pulsante Anteprima Ripetere per ciascuna diapositiva Inserire alla fine del lavoro la diapositiva di chiusura con sfondo colorato (scegliere il layout diapositiva vuota poi scegliere Formato-> sfondo..e selezionare un colore a piacere Cliccare sul pulsante Presentazione diapositive per controllare se tutto va bene La sequenza delle diapositive verrà per default regolata attraverso il clic del mouse. Per ottenerla in automatico scegliere Presentazione diapositive-> Prova intervalli cliccando quando si vuole passare da una diapositiva all'altra. Alla fine scegliere di salvare gli intervalli di tempo registrati.

PowerPoint: uso di pulsanti e autocomposizioni

Uso dei pulsanti

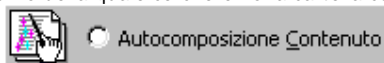
**1**

Scegliendo Presentazione diapositive-> Pulsanti di azione si apre una finestra all'interno della quale si può scegliere tra 12 tipi di pulsante, ciascuno con una funzione particolare. Una volta scelto quello desiderato basta cliccare nella posizione voluta della diapositiva e trascinare per la grandezza necessaria: si apre la finestra di dialogo Impostazioni azione. Cliccando su Effettua collegamento a.. si può collegare la diapositiva corrente con quella precedente, con la successiva, con la prima, l'ultima o con una diapositiva qualsiasi (scegliere la voce Diapositiva..) oppure, scegliendo Altro file.., con un filmato o un suono da ricercare nella cartella dove sono posti. In tal modo si crea facilmente un collegamento ipertestuale. Per fare un pulsante delle dimensioni volute, basta cliccarci sopra col tasto destro e scegliere Formato forme e poi la cartella Dimensioni. È inoltre possibile dare un aspetto tridimensionale ad un pulsante spostando il quadratino giallo che appare quando si seleziona il pulsante, verso l'interno.

Autocomposizione di una presentazione:

2

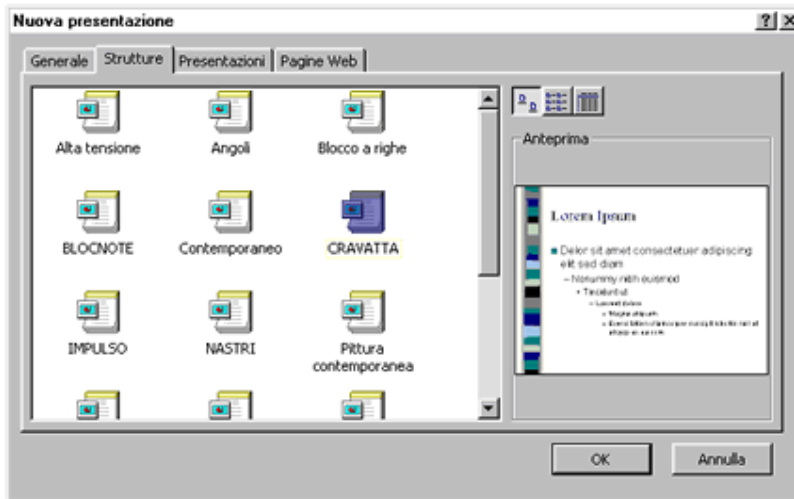
Nella finestra iniziale di PowerPoint cliccando su Autocomposizione Contenuto si ha la possibilità di costruire con velocità e semplicità una presentazione professionale. Si aprono una serie di finestre in successione all'interno delle quali è possibile scegliere tra le opzioni presentate: Nella prima cliccheremo sul pulsante Avanti.. Nella seconda dopo aver selezionato il tipo di presentazione da creare cliccando sull'apposito pulsante e scegliendo nell'elenco di destra, si clicca sul pulsante Avanti Nella terza si sceglie il tipo di utilizzo per la presentazione (per riunioni informali o stampati o per Internet) e si clicca sul pulsante Avanti Nella quarta si sceglie lo stile della presentazione: presentazione su schermo, lucidi in bianco e nero, lucidi a colori, diapositive a 35 mm . Decidere se si vogliono o meno degli stampati e cliccare su Avanti Nella quinta si scrive il Titolo della presentazione, il nome dell'autore. ..Si clicca su Avanti e quindi su Fine. Viene visualizzata la presentazione in Visualizzazione struttura (vedremo in seguito come far scorrere la presentazione). Scegliendo invece Apri una presentazione esistente, appare la finestra Apri, all'interno della quale cercheremo la cartella contenente il file con la presentazione che ci interessa.



Modelli

3

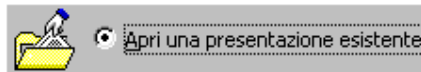
Con l'uso dei modelli (all'apertura del programma selezionare Modello) è possibile realizzare una presentazione in cui schemi e colori sono stati strutturati per creare combinazioni particolari di testo e grafica. Ve ne sono a disposizione vari tipi che si possono scegliere dalla scheda Strutture osservandone la forma nella finestra Anteprima. Questi modelli possono essere applicati sia ad una nuova presentazione che ad una già esistente; in quest'ultimo caso si deve scegliere Formato-> Applica struttura e selezionare nella finestra che si apre il tipo desiderato (oppure cliccare sull'icona Applica struttura nella barra strumenti). Scegliendo invece la scheda Presentazioni si accede ad una ricca collezione di presentazioni già realizzate.



Apertura di una presentazione esistente

4

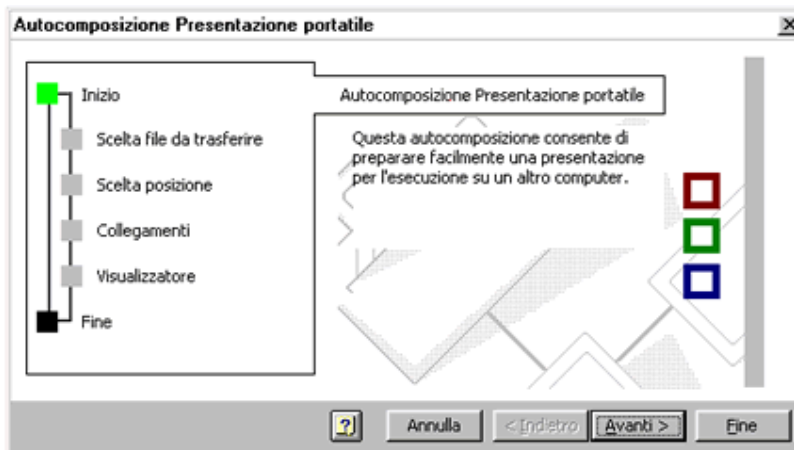
Scegliendo questa opzione si apre una finestra all'interno della quale cercheremo la cartella contenente il lavoro già terminato o in fase di realizzazione.



Presentazione Portatile

5

È possibile eseguire il salvataggio del lavoro fatto in modo da poterlo ripresentare anche su un'altra macchina nella quale non è installato Powerpoint. Per fare ciò si deve scegliere il comando Presentazione portatile.. del menu File e seguire le indicazioni nelle finestre che si aprono in successione in Autocomposizione presentazione portatile. È bene ricordare a tale fine che si deve: scegliere Presentazione attiva, se vogliamo salvare quella che al momento è aperta scegliere l'unità sulla quale salvare i dati (se il floppy non è sufficiente a contenerli tutti, verranno richiesti più dischetti) scegliere se includere o meno i file collegati ed i caratteri True type (attenzione ai filmati che occupano molto spazio) scegliere se includere o meno il Visualizzatore (farlo nel caso che il computer dove sarà eseguita la presentazione non ha installato il programma) scegliere Fine: la presentazione viene compressa e si formano due file, Pngsetup.exe e Pres0.ppz. Per rivedere la presentazione conviene copiare questi file in una cartella e poi fare un doppio clic sul file esecutivo.



Presentazioni ipermediali



1

Per fare un collegamento ipertestuale si deve:

- Realizzare tutte le diapositive che costituiscono il lavoro
- In modalità visualizzazione diapositive selezionare la parola/e che diverrà attiva e cliccare sull'icona Collegamento ipertestuale (oppure Inserisci-> Collegamento ipertestuale)
- Nella finestra che si apre cliccheremo sul pulsante Sfoglia... (superiore) per collegarci ad un file del quale indicheremo cartella di appartenenza e nome oppure sul pulsante Sfoglia... inferiore se vogliamo collegarci ad una diapositiva posta nello stesso lavoro (nella finestra che si apre basterà selezionare la diapositiva scelta dall'elenco che compare)
- Nella diapositiva in cui arriva il collegamento ipertestuale creeremo un pulsante che faccia tornare al punto di partenza

Nota: Dare una definizione di una parola con file sonoro:

dopo aver selezionato la parola cliccarci sopra col tasto destro e scegliere Impostazioni azione dal menu contestuale. Nella finestra che si apre, nel riquadro Azione eseguita al clic del mouse, cliccare su Effettua collegamento a.. e scegliere la voce Diapositiva... quindi selezionare la stessa diapositiva sulla quale si sta operando. Cliccare quindi nel riquadro Esegui suono e scegliere il suono desiderato (registrato precedentemente) ricercandolo in Altri suoni.. (dobbiamo trovare la cartella dove è stato salvato)

Collegare ipertestualmente una parte di un disegno

2

Tracciare il rettangolo sull'area che interessa (oppure se il contorno è irregolare scegliere dagli strumenti Forme-> Linee -> Figura a mano libera). Cliccare al suo interno col tasto e scegliere Impostazioni azione dal menu contestuale. Nella finestra che si apre, nel riquadro Azione eseguita al clic del mouse, cliccare su Effettua collegamento a.. e scegliere la voce Diapositiva... quindi selezionare quella desiderata e cliccare su O.k. A rettangolo ancora selezionato, dagli strumenti disegno togliere il colore di riempimento e quello del contorno (scegliere Nessuno) . La diapositiva di arrivo può contenere la spiegazione dettagliata della parte del disegno scelta. Una variante può essere quella di dare una breve definizione sonora delle varie parti di un disegno applicando su ciascuna la tecnica vista al punto 1. È chiaramente possibile selezionare l'intero disegno e collegarlo ipertestualmente ad un'altra diapositiva che riporta i dati desiderati.

Inserimento di una icona per visualizzare un'immagine, un filmato o per ascoltare un file sonoro



3

Possiamo inserire in fondo ad una diapositiva l'icona macchina fotografica per visualizzare un'immagine posta in un'altra diapositiva. Per far ciò occorre cliccare sull'icona col tasto destro e scegliere Impostazioni azione dal menu contestuale; nella finestra che si apre, nel riquadro Azione eseguita al clic del mouse, cliccare su Effettua collegamento a.. e scegliere la voce Diapositiva... quindi selezionare quella desiderata e cliccare su O.k. L'icona suono possiamo inserirla sotto ad un disegno del quale vogliamo fornire una spiegazione. In tal caso si opera come in precedenza ricordando di collegare la diapositiva a se stessa. L'icona filmato possiamo inserirla in fondo alla diapositiva e visualizzare un filmato su un'altra diapositiva (la tecnica per eseguire un filmato all'interno della stessa diapositiva è già noto) seguendo la tecnica vista in precedenza. Se vogliamo far comparire il filmato nella stessa diapositiva in modo che parta solo quando si clicca sul pulsante Play, si deve scegliere Impostazioni azione dal menu contestuale; nella finestra che si apre, nel riquadro Azione eseguita al clic del mouse, cliccare su Effettua collegamento a.. e scegliere Altro file.. ricercando il filmato nella cartella dove è situato. Inserimento di un'icona (macchina fotografica) in un testo che rimanda ad una immagine: Dopo aver scritto il testo, alla destra della parola che interessa lasciare un po' di spazi, in modo che possa esserci inserita l'icona. Selezionarla col tasto destro e collegarla alla diapositiva voluta come fatto in precedenza.

Come rendere sensibili solo pulsanti e parole calde

4

Per far sì che in una presentazione l'avanzamento delle diapositive si verifichi solo cliccando su un pulsante o su una parola attiva e non in un punto qualsiasi dello schermo si deve scegliere il comando Transizione diapositiva dal menu Presentazione diapositive e deselezionare nel riquadro Avanzamento la voce Con un clic del mouse"